

Kortperiodisk sysselsättningsstatistik

4:e kvartalet 2012

Short-term employment 4th quarter of 2012

I korta drag

Fortsatt minskning inom tillverkningsindustrin

Totalt antal anställda ökade med 1,1 procent till 4 248 700 under fjärde kvartalet jämfört med motsvarande kvartal 2011. I privat sektor ökade antalet anställda med 1,3 procent till 2 976 000. Antalet anställda inom tillverkningsindustrin minskade med 2,2 procent medan branschen företag inom juridik, ekonomi, vetenskap och teknik ökade med 5,0 procent. Antalet anställda inom de privata tjänstenäringarna ökade med 2,4 procent. Inom branschen utbildningsväsendet, i privat sektor, ökade antalet anställda med 9,3 procent.

Antalet anställda inom statlig sektor ökade

Inom offentlig sektor ökade antalet anställda med 0,6 procent under fjärde kvartalet jämfört med motsvarande kvartal 2011. Statlig sektor ökade med 1,9 procent och landstingen med 0,2 procent. Antalet anställda inom kommunal sektor ökade med 0,3 procent.



Statistiska centralbyrån
Statistics Sweden

Linn Eriksson, SCB, tfn 019-17 61 34, fornamn.efternamn@scb.se

Statistiken har producerats av SCB, som ansvarar för officiell statistik inom området.

ISSN 1654-286X Serie AM – Arbetsmarknad. Utkom den 20 februari 2013.

URN:NBN:SE:SCB-2013-AM63SM1301_pdf

Tidigare publicering: Se avsnittet Fakta om statistiken.

Utgivare av Statistiska meddelanden är Stefan Lundgren, SCB.

Innehåll

Statistiken med kommentarer	4
Anställda	4
Antalet anställda i privat sektor, säsongsrensats kvartal 1 1989 – kvartal 4 2012	4
Andel anställda efter sektor	4
Utveckling av antalet anställda	5
Andel offentligt anställda per län	6
Sjukfrånvaro	8
Sjukfrånvaro- och sysselsättningsutvecklingen, privat sektor	8
Sjukfrånvaron efter sektor och kön, 4:e kvartalet 2012	9
Personalomsättning i privat sektor	10
Tillsvidare nyanställda och avgångna i procent av totalt tillsvidareanställda, kvartal 1 1990 – kvartal 4 2012	10
Tabeller	11
1. Antal anställda efter sektor, kön och anställningsform, 4:e kvartalet 2012	12
2A. Antal anställda efter näringsgren. Privat sektor, 4:e kvartalet 2012	13
2A. Antal anställda efter näringsgren. Privat sektor, 4:e kvartalet 2012	14
2B. Visstids- och tillsvidareanställda efter näringsgren. Privat sektor, 4:e kvartalet 2012	15
2B. Visstids- och tillsvidareanställda efter näringsgren. Privat sektor, 4:e kvartalet 2012	16
3. Procentuell fördelning av antalet anställda efter näringsgren och kön. Privat sektor, 4:e kvartalet 2012	17
4. Andel visstidsanställda i procent av totalt antal anställda efter näringsgren. Privat sektor, 1:a kvartalet 2002 – 4:e kvartalet 2012	18
5A. Antal anställda efter sektor och län, 4:e kvartalet 2012	19
5B. Procentuell fördelning av anställda efter län och kön, 4:e kvartalet 2012	20
5C. Antal anställda efter län och bransch. Privat sektor, 4:e kvartalet 2012	21
6. Antal anställda efter storleksklass och bransch. Privat sektor, 4:e kvartalet 2012	24
7. Index: Antal anställda efter näringsgren. Privat sektor, kvartal 1 2000 ¹ – kvartal 4 2012 (2000:1=100)	26
7. Index: Antal anställda efter näringsgren. Privat sektor, kvartal 1 2000 ¹ – kvartal 4 2012 (2000:1=100)	27
8. Andel sjukfrånvarande i procent efter sektor och kön. 4:e kvartalet 2012	27
9. Andel frånvarande ¹ i procent efter näringsgren och frånvarorsak. Privat sektor, 4:e kvartalet 2012.	28
10. Andel sjukfrånvarande i procent efter län. Privat sektor, 4:e kvartalet 2012	28
11. Andel frånvarande ¹ i procent av totalt antal anställda efter storleksklass, kön och frånvarorsak. Privat sektor, 4:e kvartalet 2012	29

12. Frånvaroutvecklingen efter frånvaroorsak. Privat sektor, 1:a kvartalet 2002- 4:e kvartalet 2012	30
13. Antal nyanställda och avgångna efter kön och anställningsform. Privat sektor, 4:a kvartalet 2012	31
14. Andel nyanställda och avgångna med tillsvidareanställning i procent av totalt antal tillsvidareanställda efter näringsgren. Privat sektor, 4:e kvartalet 2012	31
15. Andel nyanställda och avgångna med tillsvidareanställning i procent av antal tillsvidareanställda efter storleksklass och bransch, Privat sektor, 4:e kvartalet 2012	32
16. Andel nyanställda och avgångna i procent av totalt antal tillsvidareanställda efter storleksklass och utveckling. Privat sektor, 4:e kvartalet 2012	33
Fakta om statistiken	34
Detta omfattar statistiken	34
Objekt och population	34
Statistiska mått	34
Redovisningsgrupper	34
Definitioner och förklaringar	34
Så görs statistiken	35
Urvalsundersökning	35
Datainsamling	35
Granskning	35
Statistikens tillförlitlighet	36
Urval	36
Ramtäckning	36
Mätning	36
Bortfall	36
Bearbetning	36
Modellantaganden	36
Redovisning av osäkerhetsmått	37
Bra att veta	37
Förändringar som kan påverka jämförelser	37
Ny näringsgrensindelning från och med 1:a kvartalet 2009	37
Spridning	37
Annan statistik	38
In English	39
Summary	39
List of tables	39
List of terms	40

Statistiken med kommentarer

Anställda

Den kortperiodiska sysselsättningsstatistiken avser att mäta antalet anställda kvartalsvis. Då antalet anställda varierar mycket beroende på säsong, har i diagrammet nedan första kvartalet 1989 till fjärde kvartalet 2012 säsongrensats.

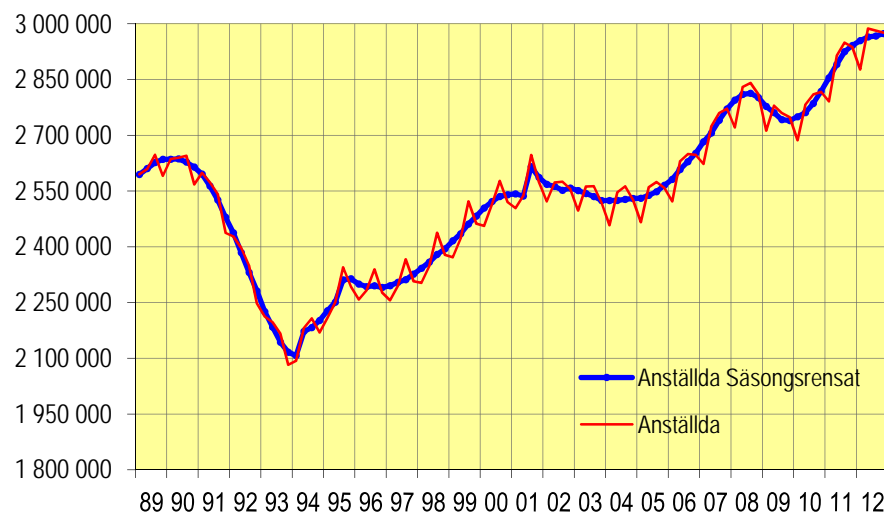
Under perioden har ett antal statligt ägda verk och landstingsverksamheter bolagiserats. För de bolagiseringarna som skett innan 2001 har antalet anställda för dessa verk återförts till privat sektor bakåt i tiden från det datum som övergången till privat sektor skedde. Antalet anställda för de statliga verken innan bolagiseringen har inhämtats ifrån Konjunkturstatistik, löner för statlig sektor.

Under första kvartalet 1994 utvidgades undersökningen med bransch A och B enligt SNI2002 (jordbruk, skogsbruk, jakt och fiske). Antalet anställda för perioden då bransch A och B ej inkluderades har hämtats från Arbetskraftsundersökningen (AKU).

Av säsongrensade data framgår att ökningen av antalet anställda har avtagit i privat sektor mellan tredje kvartalet 2012 och fjärde kvartalet 2012.

Antalet anställda i privat sektor, säsongrensat kvartal 1 1989 – kvartal 4 2012

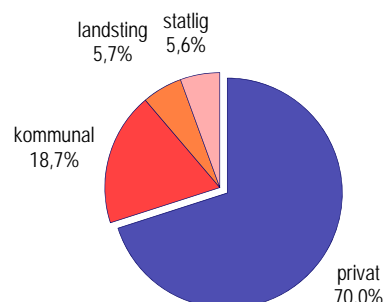
Antal anställda



Data tom kvartal 4 2012

Nedanstående diagram visar fördelningen av antalet anställda över de olika sektorerna under fjärde kvartalet 2012.

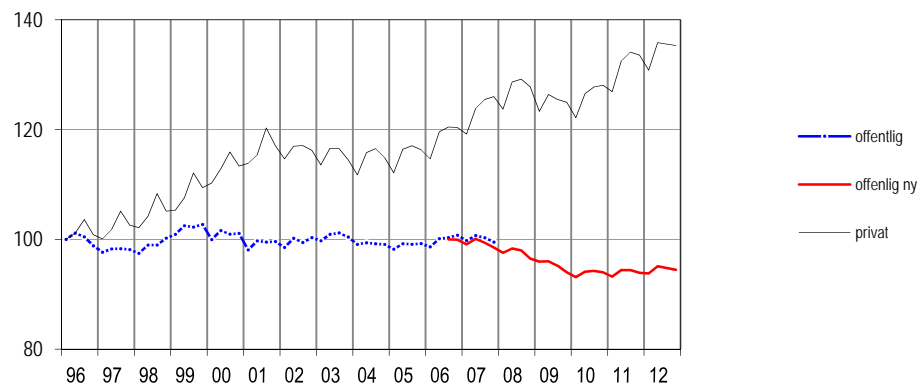
Andel anställda efter sektor



I nedanstående diagram visas hur sysselsättningsutvecklingen har varit från 1996 inom den offentliga sektorn jämfört med den privata sektorn.

Utveckling av antalet anställda

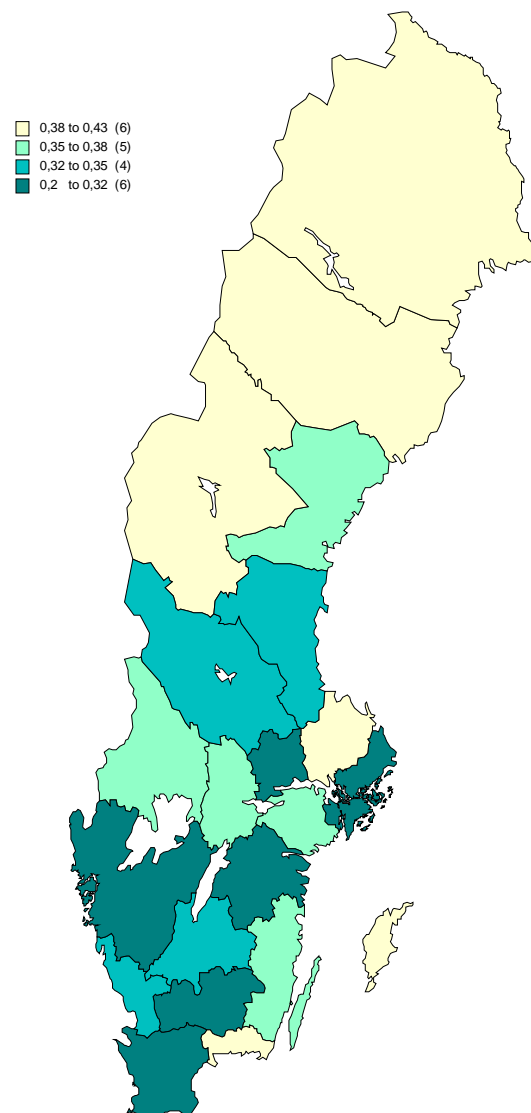
Index=100 kvartal 1-96



Data t.o.m. kvartal 4 2012

Förflyttningar av verksamhet mellan privat och offentlig sektor försvårar tolkningen av diagrammet. Första kvartalet 2000 övergick Svenska kyrkan från den offentliga sektorn till den privata sektorn (ca 23 000 anställda). Tredje kvartalet 2000 och första kvartalet 2001 räknas flera landstingsägda bolag till den privata sektorn (ca 4 000 respektive 12 000 anställda). Fr.o.m. första kvartalet 2001 räknas affärsverken samt Riksbanken till den privata sektorn (ca 16 000 anställda) och fr.o.m. andra kvartalet 2002 räknas fler landstingsägda bolag till den privata sektorn (ca 4 000 anställda). Under 2004 gick fler privata bolag tillbaka till landstingssektorn (totalt ca 10 500 anställda). Under senare år har det blivit betydligt svårare att upptäcka verksamhet som övergått från offentlig till privat sektor. Från och med första kvartalet 2008 används en ny källa för kommunal sektor vilket medför en nivåsänkning med drygt 30 000 anställda. I diagrammet ovan redovisas uppgifter för offentlig sektor enligt den nya källan separat med start tredje kvartalet 2006. Fördelningen av de anställda mellan privat och offentlig sektor varierade mellan länen vilket man kan se i kartan på nästa sida.

Andel offentligt anställda per län



Det län som hade minst andel offentligt anställda var Stockholms län, 20 procent och det län som hade störst andel offentligt anställda var Gotlands län med 43 procent.

Inom den privata sektorn minskade antalet anställda inom tillverkningsindustrin med 2,2 procent. Handeln visade en uppgång, 1,7 procent. Byggindustrin var oförändrad. Utvecklingen av antalet anställda var olika för tillsvidare- och visstidsanställda beroende på bransch, vilket visas i nedanstående tabell.

Procentuell förändring av antalet anställda efter bransch och anställningsform inom privat sektor. 4:e kvartalet 2011 jämfört med 4:e kvartalet 2012.

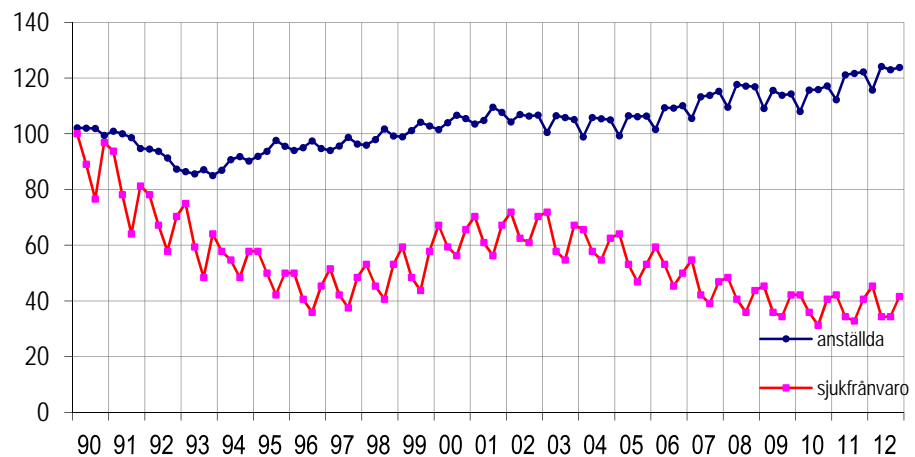
SNI 2007	Tillsvidare	Visstid	Totalt
A Jordbruk, skogsbruk och fiske	-1,3	58,3	5,3
B Utvinning av mineraler	3,4	9,3	3,9
C Tillverkning	-1,2	-15,3	-2,2
D Försörjning av el, gas, värme och kyla	2,4	-11,3	1,8
E Vatten, avlopp, avfall, återvinning och sanering	2,3	1,0	2,2
F Byggindustri	0,4	-5,7	0,0
G Handel	1,2	5,4	1,7
H Transport och magasinering	1,1	-3,3	0,5
I Hotell- och restaurangverksamhet	-0,6	9,6	2,1
J Information och kommunikationsverksamhet	1,5	3,3	1,6
K Finans- och försäkringsverksamhet	1,3	16,7	2,3
L Fastighetsverksamhet	2,8	-6,1	2,1
M Juridik, ekonomi, vetenskap och teknik	4,9	6,7	5,0
N Uthyrning, fastighetsservice, resetjänster o andra stödtjänster	-3,4	7,4	-0,7
P Utbildning	8,0	13,7	9,3
Q Vård och omsorg, sociala tjänster	-1,5	13,3	3,8
R Kultur, nöje och fritid	5,3	11,4	6,9
S Annan serviceverksamhet	0,7	8,3	1,9
Totalt	0,6	5,5	1,3

Sjukfrånvaro

Den totala sjukfrånvaron uppgick fjärde kvartalet 2012 till 3,1 procent av antalet anställda, vilket innebär att sjukfrånvaron ökade med 0,1 procent jämfört med motsvarande kvartal 2011. Landstingssektorns sjukfrånvaro uppgick till 4,3 procent, den kommunala och statliga sektorns sjukfrånvaro uppgick till 4,5 respektive 2,2 procent. Inom den privata sektorn uppgick sjukfrånvaron till 2,7 procent. Diagrammet nedan illustrerar utvecklingen av sjukfrånvaron inom den privata sektorn jämfört med sysselsättningen. Sjukfrånvaro mäts som andel av totalt antal anställda.

Sjukfrånvaro- och sysselsättningsutvecklingen, privat sektor

Index=100 kvartal 1 1990



data t.o.m. kvartal 4 2012

Som diagrammet ovan visar minskade sysselsättningen i början av 90-talet. Sjukfrånvaron minskade också under denna period. När sysselsättningen började öka 1994 fortsatte sjukfrånvaron att minska. Från och med 1997 ökade sjukfrånvaron liksom sysselsättningen, under andra halvan av 2000-talet har sjukfrånvaron minskat och sysselsättningen har stigit. När sysselsättningen under 2009 vek nedåt fortsatte sjukfrånvaron att minska.

Sjukfrånvaron är i genomsnitt högre bland arbetsställen med många anställda än vid arbetsställen med få. Detta illustreras i tabellen nedan.

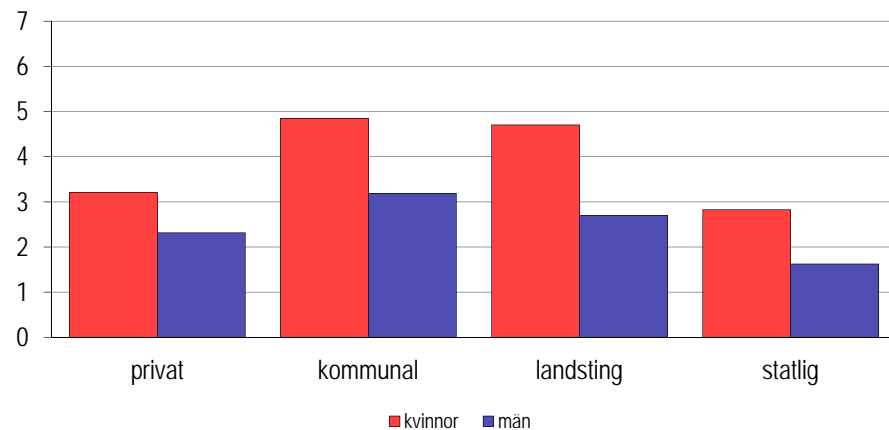
Sjukfrånvaro i procent av antalet anställda efter arbetsställets storlek, privat sektor

Antal anställda	4:e kvartalet	
	2011	2012
1- 4	1,7	1,7
5- 9	1,9	1,7
10- 19	2,4	2,4
20- 49	2,9	2,9
50- 99	2,9	3,1
100- 199	3,2	3,3
200-	3,3	3,4

Diagrammet nedan visar hur sjukfrånvaron ser ut inom de olika sektorerna.

Sjukfrånvaron efter sektor och kön, 4:e kvartalet 2012

procent



Sjukfrånvaronivån är högre bland kvinnor än bland män inom alla sektorer, vilket också nedanstående tabell visar.

Kvinnors sjukfrånvaro i relation till mäns sjukfrånvaro efter sektor

Sektor	Kvartal 4 -11	Kvartal 1 -12	Kvartal 2 -12	Kvartal 3 -12	Kvartal 4 -12
Privat	132	130	132	134	138
Kommunal	159	158	162	157	152
Landsting	167	170	175	167	174
Statlig	182	178	178	176	174
Totalt	155	152	155	154	162

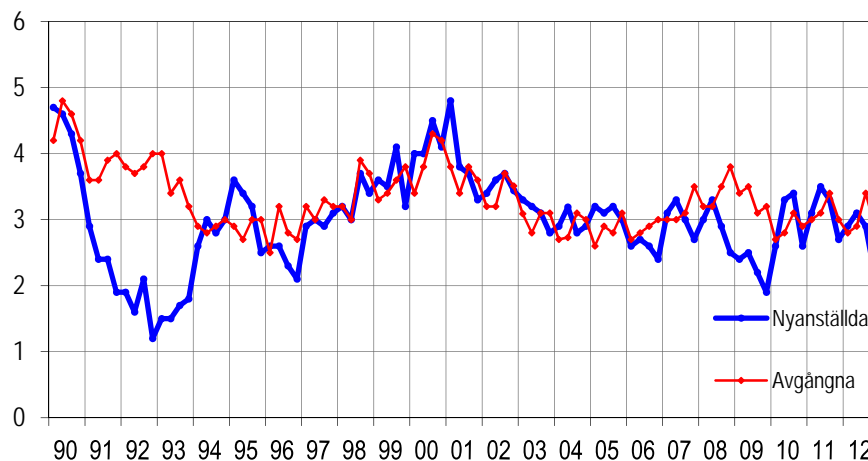
Indextalet uttrycker kvoten mellan kvinnors och mäns sjukfrånvaro

Personalomsättning i privat sektor

Diagrammet nedan illustrerar personalomsättningens utveckling, nyanställda och avgångna, bland tillsvidareanställda inom den privata sektorn.

Tillsvidare nyanställda och avgångna i procent av totalt tillsvidareanställda, kvartal 1 1990 – kvartal 4 2012

Andel i procent



data t.o.m kvartal 4 2012

Andelen tillsvidare nyanställda i privat sektor uppgick fjärde kvartalet 2012 till 2,2 procent vilket är en minskning med 0,7 procentenheter jämfört med tredje kvartalet 2012. Andelen tillsvidare avgångna uppgick till 2,9 procent vilket är en minskning med 0,5 procentenheter jämfört med tredje kvartalet 2012.

Personalomsättningens utveckling över tiden för kvinnor respektive män åskådliggörs i nedanstående tabell.

Andel tillsvidare nyanställda respektive avgångna i procent av antalet tillsvidareanställda inom privat sektor

Kvartal/År	Tillsvidare nyanställda		Tillsvidare avgångna	
	Kvinnor	Män	Kvinnor	Män
Kvartal 4-01	3,1	3,4	3,6	3,6
Kvartal 4-02	3,6	3,4	3,8	3,4
Kvartal 4-03	2,9	2,8	3,4	3,0
Kvartal 4-04	2,9	2,9	3,1	2,9
Kvartal 4-05	3,0	3,1	3,2	3,0
Kvartal 4-06	2,4	2,4	3,1	3,0
Kvartal 4-07	2,6	2,3	3,3	3,1
Kvartal 4-08	2,5	2,5	4,0	3,6
Kvartal 4-09	2,3	1,7	3,0	3,3
Kvartal 4-10	2,6	2,6	2,8	2,9
Kvartal 4 -11	3,1	2,6	3,2	2,9
Kvartal 4 -12	2,3	2,1	3,1	2,8

Tabeller

Teckenförklaring

Explanation of symbols

–	Noll	Zero
0	Mindre än 0,5	Less than 0.5
0,0	Mindre än 0,05	Less than 0.05
..	Uppgift inte tillgänglig eller för osäker för att anges	Data not available
.	Uppgift kan inte förekomma	Not applicable
*	Preliminär uppgift	Provisional figure

Relativ osäkerhetsmarginal

Relativ osäkerhetsmarginal Övre gränsen uteslutande	Bokstavsbezeichnung
0 % - 2 %	A
2 % - 5 %	B
5 % - 10 %	C
10 % - 20 %	D
20 % - 50 %	E
50 % - 100 %	F
100 % -	G

1. Antal anställda efter sektor, kön och anställningsform, 4:e kvartalet 2012

1. Employment by sector, sex and terms of employment, 4th quarter of 2012

	Anställda	Ärlig förändring ¹ (%)	Tillsvidareanställda ²	Visstidsanställda ²
Privat	2 975 971 ± 22 708	1,3 ± 1,1	2 544 595 ± 19 108	431 376 ± 14 266
Kvinnor	1 152 250 ± 15 998	2,1 ± 2,0	924 118 ± 12 882	228 132 ± 9 174
Män	1 823 720 ± 16 921	0,8 ± 1,3	1 620 477 ± 15 029	203 243 ± 8 111
Kommunal	795 814 ± 45	0,3 ± 0,0	621 032 ± 50	174 782 ± 30
Kvinnor	626 545 ± 59	0,1 ± 0,0	496 428 ± 53	130 117 ± 30
Män	169 269 ± 73	1,0 ± 0,1	124 604 ± 69	44 664 ± 16
Landsting	240 428 ± 0	0,2 ± 0,0	210 086 ± 0	30 342 ± 0
Kvinnor	191 394 ± 0	-0,1 ± 0,0	168 588 ± 0	22 805 ± 0
Män	49 034 ± 0	1,3 ± 0,0	41 497 ± 0	7 536 ± 0
Statlig ³	236 510 ± 0	1,9 ± 0,0	177 972 ± 0	58 538 ± 0
Kvinnor	121 750 ± 0	2,9 ± 0,0	93 499 ± 0	28 251 ± 0
Män	114 760 ± 0	0,9 ± 0,0	84 473 ± 0	30 287 ± 0
Totalt	4 248 723 ± 22 708	1,1 ± 0,7	3 553 685 ± 19 108	695 038 ± 14 266
Kvinnor	2 091 939 ± 15 998	1,3 ± 1,1	1 682 633 ± 12 882	409 305 ± 9 174
Män	2 156 783 ± 16 921	0,9 ± 1,1	1 871 051 ± 15 029	285 730 ± 14 266

1. Värdet till höger om ± anger ett 95%-igt konfidensintervall omkring skattningen.
2. Värdet till höger anger storlek på den relativa osäkerhetsmarginalen. Se ovan för mer information.
3. Uppgifterna avseende statlig sektor hämtas från Konjunkturstatistik löner för statlig sektor (KLS)

2A. Antal anställda efter näringsgren. Privat sektor, 4:e kvartalet 2012

2A. Number of employees by branch of industry. Private sector 4th quarter of 2012

SNI/Näringsgren	Anställda	Årlig förändring ¹ (%)
A Jordbruk, jakt o skogsbruk	38 264 ± 2 425	5,3 ± 9,3
B Gruvor och mineralutvinningsindustri	9 009 ± 372	3,9 ± 6,3
C Tillverkningsindustri	556 430 ± 3 951	-2,2 ± 1,0
10-12 Livsmedels-, dryckesvaru- och tobaksindustri	53 664 ± 1 531	1,8 ± 4,8
13-15 Textil-, beklädnads-, läder - och lädervaruindustri	6 378 ± 261	-4,9 ± 6,3
16 Industri för trä och varor av trä, kork och rotting o.d. utom möbler	28 117 ± 870	-10,3 ± 5,3
17 Massa-, pappers- och pappersvaruindustri	29 899 ± 606	-3,7 ± 2,2
18 Grafisk och annan reproduktionsindustri	14 694 ± 584	-2,2 ± 5,4
19-21 Petroleumraffinaderier, kemisk industri och läkemedelsindustri	32 595 ± 451	-3,5 ± 2,0
22 Gummi- och plastvaruindustri	19 454 ± 443	-3,1 ± 3,4
23 Industri för andra icke-metalliska mineraliska produkter	16 710 ± 878	1,5 ± 7,3
24 Stål- och metallverk	31 905 ± 406	-4,2 ± 1,8
25 Industri för metallvaror utom maskiner och apparater	69 526 ± 1 864	-2,7 ± 3,6
26 Industri för datorer, elektronikvaror och optik	35 311 ± 731	0,1 ± 2,8
27 Industri för elapparatur	25 358 ± 533	2,7 ± 3,5
28 Övrig maskinindustri	69 769 ± 2 168	-1,3 ± 4,4
29 Industri för motorfordon, påhängsvagnar och släpfordon	63 292 ± 517	-4,9 ± 1,6
30 Annan transportmedelsindustri	14 632 ± 410	3,3 ± 4,3
31 Möbelindustri	13 639 ± 527	-3,6 ± 4,6
32 Annan tillverkningsindustri	12 084 ± 267	-1,1 ± 3,2
33 Reparationsverkstäder och installationsföretag för maskiner och apparater	19 402 ± 796	1,4 ± 5,8
D El-, gas- och värmeverk	27 799 ± 1 264	1,8 ± 6,7
E Vatten- och reningsverk; anläggningar inom avfallshantering, återvinning och sanering	15 560 ± 594	2,2 ± 5,9
F Byggindustri	265 768 ± 7 377	0,0 ± 3,7
41 Byggentreprenörer	69 095 ± 2 519	-0,5 ± 5,1
42 Anläggningsentreprenörer	20 523 ± 1 074	-7,2 ± 7,1
43 Specialiserade bygg- och anläggningsentreprenörer	176 150 ± 6 842	1,2 ± 5,3
G Handel	523 210 ± 11 003	1,7 ± 2,8
45 Handel med och serviceverkstäder för motorfordon och motorcyklar	67 917 ± 2 352	5,3 ± 5,0
46 Parti- och provisionshandel	196 133 ± 6 450	-0,5 ± 4,3
47 Detaljhandel	259 159 ± 8 600	2,6 ± 4,3
H Transport- och magasineringsföretag	212 588 ± 5 611	0,5 ± 3,5
49 Landtransportföretag; rörtransportföretag	123 382 ± 5 088	1,8 ± 5,7
50-51 Rederier och flygbolag	9 294 ± 435	0,3 ± 7,1
52 Magasin och serviceföretag till transport	41 723 ± 1 676	-0,8 ± 5,8
53 Post- och kurirföretag	38 189 ± 1 619	-2,0 ± 4,3
I Hotell och restauranger	133 009 ± 8 350	2,1 ± 9,7

2A. Antal anställda efter näringsgren. Privat sektor, 4:e kvartalet 2012

2A. Number of employees by branch of industry. Private sector 4th quarter of 2012

SNI/Näringsgren		Anställda	Årtlig förändring ¹ (%)
J	Informations- och kommunikationsföretag	163 497 ± 3 322	1,6 ± 2,9
58	Förlag	28 975 ± 1 264	-9,3 ± 5,2
59-60	Film-, video och TV-programföretag; radio- och TV-bolag	16 760 ± 792	0,7 ± 6,3
61	Telekommunikationsbolag	20 607 ± 815	5,8 ± 7,2
62	Programvaruproducenter, datakonsulter o.d.	89 596 ± 2 805	5,6 ± 4,7
63	Informationstjänstföretag	7 559 ± 533	-4,8 ± 8,7
K	Kreditinstitut och försäkringsbolag	87 336 ± 3 403	2,3 ± 5,1
64	Banker och andra kreditinstitut	53 181 ± 3 305	-0,8 ± 7,8
65	Försäkrings- och återförsäkringsbolag, pensionsfonder	19 391 ± 367	7,9 ± 4,3
66	Serviceföretag till finans- och försäkringsverksamhet	14 764 ± 719	7,1 ± 7,3
L	Fastighetsbolag och fastighetsförvaltare	56 184 ± 2 213	2,1 ± 5,6
M	Företag inom juridik, ekonomi, vetenskap och teknik	229 786 ± 4 588	5,0 ± 2,9
69	Juridiska och ekonomiska konsultbyråer	41 466 ± 1 274	8,1 ± 4,7
70	Huvudkontor; konsultbyråer inom PR och kommunikation samt företagsorganisation	47 892 ± 2 479	9,2 ± 8,3
71	Arkitektkontor, tekniska konsultbyråer, tekniska provnings- och analysföretag	82 931 ± 3 167	4,9 ± 5,4
72	Forsknings- och utvecklingsinstitutioner	13 511 ± 643	-3,1 ± 6,6
73-75	Reklam- och marknadsföringsbyråer; marknads-undersökningsbyråer; andra konsultföretag	43 986 ± 1 686	1,1 ± 5,6
N	Företag inom uthyrning, fastighetsservice, resetjänster och andra stödtjänster	230 927 ± 7 456	-0,7 ± 5,1
77	Uthyrningsfirmor	11 732 ± 506	2,1 ± 6,1
78	Arbetsförmedlingar, rekryteringsföretag, personaluthyrningsföretag o.d.	71 902 ± 5 802	-5,4 ± 12,8
79	Resebyråer och researrangörer; turistbyråer	8 733 ± 439	-0,1 ± 6,6
80	Företag för bevakning och säkerhetstjänst	25 450 ± 1 309	-0,9 ± 7,0
81	Företag för fastighetsservice och skötsel av grönytor	68 120 ± 3 671	2,4 ± 7,4
82	Kontors- och andra företagstjänstföretag	44 990 ± 2 513	2,2 ± 7,9
P	Utbildningsväsendet	86 780 ± 3 622	9,3 ± 6,1
Q	Enheter för vård och omsorg, socialtjänst	202 851 ± 8 891	3,8 ± 5,8
86	Enheter för hälso- och sjukvård	70 388 ± 3 495	3,4 ± 6,3
87-88	Vårdhem och bostäder med omsorg; sociala öppenvårdsenheter	132 464 ± 8 175	3,9 ± 8,2
R	Enheter för kultur, nöje och fritid	52 504 ± 2 636	6,9 ± 7,6
S	Andra serviceföretag	82 466 ± 3 650	1,9 ± 6,3
TOTALT		2 975 972 ± 22 709	1,3 ± 1,1

1. Värdet till höger om ± anger ett 95%-igt konfidensintervall omkring skattningen.

2B. Visstids- och tillsvidareanställda efter näringsgren. Privat sektor, 4:e kvartalet 2012

2B. Number of employees by branch of industry and terms of employment. Private sector 2012 q4

SNI/Näringsgren		Tillsvidareanställda		Visstidsanställda	
A	Jordbruk, jakt o skogsbruk	31 955 ±	2 317	6 310 ±	1 250
B	Gruvor och mineralutvinningsindustri	8 151 ±	308	859 ±	165
C	Tillverkningsindustri	523 975 ±	3 818	32 455 ±	2 064
10-12	Livsmedels-, dryckesvaru- och tobaksindustri	47 049 ±	1 450	6 615 ±	945
13-15	Textil-, beklädnads-, läder - och lädervaruindustri	6 085 ±	269	293 ±	112
16	Industri för trä och varor av trä, kork och rotting o.d. utom möbler	26 260 ±	868	1 857 ±	476
17	Massa-, pappers- och pappersvaruindustri	28 726 ±	543	1 173 ±	125
18	Grafisk och annan reproduktionsindustri	13 445 ±	557	1 248 ±	267
19-21	Petroleumraffinaderier, kemisk industri och läkemedelsindustri	30 947 ±	382	1 649 ±	251
22	Gummi- och plastvaruindustri	18 574 ±	419	880 ±	149
23	Industri för andra icke-metalliska mineraliska produkter	15 441 ±	880	1 269 ±	249
24	Stål- och metallverk	30 974 ±	382	931 ±	82
25	Industri för metallvaror utom maskiner och apparater	66 437 ±	1 827	3 089 ±	598
26	Industri för datorer, elektronikvaror och optik	34 267 ±	723	1 044 ±	151
27	Industri för elapparatur	23 554 ±	531	1 804 ±	400
28	Övrig maskinindustri	66 326 ±	2 060	3 444 ±	1 443
29	Industri för motorfordon, påhängsvagnar och släpfordon	59 713 ±	506	3 579 ±	233
30	Annan transportmedelsindustri	13 768 ±	376	863 ±	127
31	Möbelindustri	12 747 ±	543	892 ±	335
32	Annan tillverkningsindustri	11 193 ±	276	891 ±	155
33	Reparationsverkstäder och installationsföretag för maskiner och apparater	18 469 ±	811	933 ±	267
D	El-, gas- och värmeverk	26 784 ±	1 194	1 015 ±	406
E	Vatten- och reningsverk; anläggningar inom avfallshantering, återvinning och sanering	14 174 ±	533	1 386 ±	296
F	Byggindustri	250 013 ±	7 158	15 755 ±	2 705
41	Byggentreprenörer	64 995 ±	2 409	4 101 ±	809
42	Anläggningsentreprenörer	18 975 ±	1 060	1 549 ±	249
43	Specialiserade bygg- och anläggningsentreprenörer	166 044 ±	6 646	10 106 ±	2 568
G	Handel	450 742 ±	9 522	72 468 ±	5 992
45	Handel med och serviceverkstäder för motorfordon och motorcyklar	62 885 ±	2 209	5 032 ±	1 241
46	Parti- och provionshandel	182 446 ±	6 437	13 687 ±	2 570
47	Detaljhandel	205 411 ±	6 658	53 749 ±	5 270
H	Transport- och magasineringsföretag	184 299 ±	5 071	28 289 ±	2 822
49	Landtransportföretag; rörtransportföretag	105 829 ±	4 788	17 552 ±	2 419
50-51	Rederier och flygbolag	8 196 ±	372	1 098 ±	243
52	Magasin och serviceföretag till transport	36 803 ±	1 446	4 920 ±	747
53	Post- och kurirföretag	33 470 ±	723	4 718 ±	1 225
I	Hotell och restauranger	95 107 ±	6 970	37 903 ±	5 361

2B. Visstids- och tillsvidareanställda efter näringsgren. Privat sektor, 4:e kvartalet 2012

2B. Number of employees by branch of industry and terms of employment. Private sector 2012 q4

SNI/Näringsgren		Tillsvidareanställda		Visstidsanställda	
J	Informations- och kommunikationsföretag	150 247 ±	3 193	13 250 ±	1 384
58	Förlag	25 811 ±	1 143	3 164 ±	576
59-60	Film-, video och TV-programföretag; radio- och TV-bolag	12 262 ±	594	4 499 ±	678
61	Telekommunikationsbolag	19 260 ±	825	1 347 ±	204
62	Programvaruproducenter, datakonsulter o.d.	85 955 ±	2 758	3 641 ±	1 027
63	Informationstjänstföretag	6 960 ±	506	599 ±	171
K	Kreditinstitut och försäkringsbolag	80 997 ±	3 183	6 339 ±	982
64	Banker och andra kreditinstitut	49 373 ±	3 087	3 807 ±	927
65	Försäkrings- och återförsäkringsbolag, pensionsfonder	18 127 ±	323	1 264 ±	192
66	Serviceföretag till finans- och försäkringsverksamhet	13 496 ±	698	1 268 ±	261
L	Fastighetsbolag och fastighetsförvaltare	51 813 ±	2 080	4 371 ±	890
M	Företag inom juridik, ekonomi, vetenskap och teknik	210 915 ±	4 449	18 870 ±	1 958
69	Juridiska och ekonomiska konsultbyråer	38 379 ±	1 331	3 088 ±	596
70	Huvudkontor; konsultbyråer inom PR och kommunikation samt företagsorganisation	43 533 ±	2 358	4 359 ±	1 382
71	Arkitektkontor, tekniska konsultbyråer, tekniska provnings- och analysföretag	78 148 ±	3 126	4 782 ±	698
72	Forsknings- och utvecklingsinstitutioner	12 548 ±	602	963 ±	239
73-75	Reklam- och marknadsföringsbyråer; marknads-undersökningsbyråer; andra konsultföretag	38 308 ±	1 525	5 678 ±	1 015
N	Företag inom uthyrning, fastighetservice, resetjänster och andra stödtjänster	167 357 ±	5 345	63 570 ±	6 535
77	Uthyrningsfirmor	10 397 ±	457	1 335 ±	314
78	Arbetsförmedlingar, rekryteringsföretag, personaluthyrningsföretag o.d.	35 308 ±	3 467	36 594 ±	5 868
79	Resebyråer och researrangörer; turistbyråer	7 737 ±	404	996 ±	298
80	Företag för bevakning och säkerhetstjänst	23 602 ±	1 176	1 848 ±	1 119
81	Företag för fastighetservice och skötsel av grönytor	51 022 ±	3 026	17 097 ±	2 446
82	Kontors- och andra företagstjänstföretag	39 291 ±	2 377	5 699 ±	902
P	Utbildningsväsendet	66 067 ±	2 940	20 713 ±	2 285
Q	Enheter för vård och omsorg, socialtjänst	124 499 ±	5 772	78 352 ±	7 144
86	Enheter för hälso- och sjukvård	59 180 ±	2 509	11 207 ±	2 232
87-88	Vårdhem och bostäder med omsorg; sociala öppenvårdsenheter	65 319 ±	5 196	67 145 ±	6 789
R	Enheter för kultur, nöje och fritid	37 951 ±	2 082	14 553 ±	1 962
S	Andra serviceföretag	67 753 ±	3 118	14 712 ±	2 677
TOTALT		2 544 595 ±	19 108	431 376 ±	14 267

3. Procentuell fördelning av antalet anställda efter näringsgren och kön. Privat sektor, 4:e kvartalet 2012

3. Percentage distribution of employees by industry and sex. Private sector, 4th quarter of 2012

SNI/Näringsgren		Totalt	Anställda i procent	
			Kvinnor	Män
A	Jordbruk, skogsbruk och fiske	1,3 C	0,9 D	1,5 C
B+C	Tillverkningsindustri; gruvor och mineralutvinningsindustri	19,0 A	11,8 B	23,6 A
D+E	El-, gas- och värmeverk; vatten- och reningsverk; anläggningar för avfallshantering, återvinning och sanering	1,5 B	0,9 C	1,8 B
F	Byggindustri	8,9 B	2,3 C	13,1 B
G	Handel; serviceverkstäder för motorfordon och motorcyklar	17,6 A	20,9 B	15,5 B
H	Transport- och magasineringsföretag	7,1 B	4,3 B	8,9 B
I	Hotell och restauranger	4,5 C	6,2 C	3,4 C
J	Informations- och kommunikationsföretag	5,5 B	4,4 B	6,2 B
K	Kreditinstitut och försäkringsbolag m.m.	2,9 B	4,0 B	2,3 B
L	Fastighetsbolag och fastighetsförvaltare	1,9 B	1,9 C	1,9 C
M+N	Företag inom juridik, ekonomi, vetenskap och teknik; företag inom uthyrning, fastighetsservice, resetjänster och andra stödtjänster	15,5 A	17,5 B	14,2 B
P	Utbildningsväsendet	2,9 D	5,2 C	1,5 C
Q	Enheter för vård och omsorg, socialtjänst	6,8 B	13,2 B	2,8 C
R+S	Enheter för kultur, nöje och fritid; andra serviceföretag m.m.	4,5 B	6,4 B	3,3 B
TOTALT		100,0	100,0	100,0

Bokstavsbezeichnung till höger anger storlek på den relativa osäkerhetsmarginalen. Se sid. 12 för mer information.

4. Andel visstidsanställda i procent av totalt antal anställda efter näringsgren. Privat sektor, 1:a kvartalet 2002 – 4:e kvartalet 2012

4. Proportion of temporary employees in relation to total number of employees by industry. Private sector, 1st quarter of 2001 – 4th quarter of 2012

		Andelen visstidsanställda i procent av totalt anställda					
	Kvartal/ Bransch	Tillverkn -industri	Byggnads -industri	Handel	Hotell och restaurang	Finansiell verksamhet	Totalt
1	2002	5,3	5,1	10,6	26,0	7,5	10,3
	2003	5,5	4,6	10,6	25,5	8,0	10,4
	2004	5,3	4,6	11,4	24,8	7,2	10,7
	2005	5,8	5,7	11,6	24,8	6,8	11,3
	2006	5,6	4,9	12,3	24,6	7,6	11,6
	2007	6,5	4,5	12,5	26,9	7,2	11,9
	2008	6,3	5,0	12,8	28,7	6,8	12,3
	2009	4,2	4,3	11,6	25,6	6,0	11,5
	2010	4,9	4,3	11,9	27,3	5,4	12,3
	2011	6,7	5,2	12,5	25,1	6,7	13,4
	2012	5,8	4,8	12,9	22,3	6,4	13,1
	2	2002	7,1	7,5	11,7	29,0	7,9
2003		7,0	7,0	12,4	28,2	7,9	12,2
2004		7,0	7,9	12,1	27,6	7,4	12,2
2005		7,3	7,8	12,6	30,3	7,7	13,4
2006		7,5	7,7	13,8	28,5	7,9	13,9
2007		7,5	6,2	14,0	31,4	7,8	13,6
2008		7,8	6,6	14,5	30,9	7,9	14,1
2009		5,0	5,7	12,6	26,7	7,1	12,7
2010		7,3	6,0	13,2	30,1	6,5	14,0
2011		7,9	5,9	13,7	27,2	7,3	14,4
2012		6,9	6,3	13,8	28,5	7,1	14,5
3		2002	7,9	9,9	12,8	31,3	9,0
	2003	7,8	8,5	13,9	27,9	9,2	13,2
	2004	8,2	8,5	14,1	29,1	8,2	13,5
	2005	8,1	9,5	13,8	30,2	8,0	14,2
	2006	8,8	8,8	14,8	31,8	7,8	14,5
	2007	8,8	7,2	15,9	33,1	8,3	14,6
	2008	8,4	7,1	15,6	33,3	7,7	14,7
	2009	6,0	7,3	14,0	30,1	6,4	13,8
	2010	8,8	6,5	15,4	30,8	7,1	15,1
	2011	9,0	6,7	15,4	27,2	7,0	15,4
	2012	7,9	7,0	15,0	28,4	7,7	15,4
	4	2002	6,5	7,1	11,6	26,2	7,5
2003		5,8	6,9	12,3	26,0	7,4	11,6
2004		6,6	7,3	12,3	26,7	7,4	12,1
2005		6,3	8,7	13,0	26,5	7,4	12,7
2006		7,3	6,5	13,4	25,7	7,2	12,8
2007		7,2	6,4	14,0	30,5	7,1	13,1
2008		6,1	5,7	12,7	28,5	6,5	12,6
2009		5,1	6,0	13,1	29,1	5,6	12,9
2010		7,4	5,7	13,0	26,5	6,7	13,7
2011		6,7	6,3	13,4	26,6	6,4	13,9
2012		5,8	5,9	13,9	28,5	7,3	14,5

5A. Antal anställda efter sektor och län, 4:e kvartalet 2012

5A. Number of employees by sector and county, 4th quarter of 2012

Län/Sektor		Kommunal	Landsting	Statlig	Offentlig	Privat	Totalt		
Stockholm	Antal	122 056	29 565	70 251	221 872	881 980	1 103 852	±	13 826
	Förändring	0,0	0,8	2,1	0,8	1,9	1,7		
Uppsala	Antal	25 171	11 300	16 443	52 914	79 651	132 565	±	3 935
	Förändring	2,4	0,8	2,4	2,1	5,7	4,2		
Södermanland	Antal	24 996	6 477	4 078	35 551	65 116	100 667	±	2 604
	Förändring	1,9	-0,4	0,8	1,3	-0,3	0,3		
Östergötland	Antal	31 780	12 145	12 640	56 565	124 964	181 529	±	5 598
	Förändring	-1,4	1,5	2,9	0,2	4,1	2,8		
Jönköping	Antal	34 704	10 274	5 651	50 629	106 544	157 173	±	3 405
	Förändring	-0,1	0,0	2,0	0,1	0,4	0,3		
Kronoberg	Antal	18 276	5 489	3 366	27 131	60 442	87 573	±	2 668
	Förändring	0,7	1,3	4,9	1,3	1,2	1,2		
Kalmar	Antal	23 639	6 677	3 432	33 748	59 881	93 629	±	2 412
	Förändring	-0,5	2,0	6,2	0,7	-6,1	-3,7		
Gotland	Antal	6 832	-	1 653	8 485	11 444	19 929	±	1 507
	Förändring	-8,4	-	2,8	-6,4	-7,5	-7,1		
Blekinge	Antal	14 002	4 779	4 914	23 695	36 696	60 391	±	1 620
	Förändring	0,1	0,2	2,6	0,6	-4,5	-2,6		
Skåne	Antal	101 277	32 109	27 253	160 639	356 235	516 874	±	8 162
	Förändring	0,7	-2,0	2,9	0,5	2,4	1,8		
Halland	Antal	25 752	8 239	3 934	37 925	78 499	116 424	±	3 770
	Förändring	0,5	1,0	-1,7	0,4	-3,1	-2,0		
Västra Götaland	Antal	144 878	46 572	30 423	221 873	505 414	727 287	±	8 332
	Förändring	0,3	0,0	1,1	0,4	1,7	1,3		
Värmland	Antal	28 393	7 805	4 704	40 902	69 924	110 826	±	2 973
	Förändring	-1,3	4,3	1,0	0,0	2,0	1,2		
Örebro	Antal	28 826	9 025	7 105	44 956	81 744	126 700	±	3 575
	Förändring	0,4	0,4	3,0	0,8	2,0	1,6		
Västmanland	Antal	21 009	6 529	3 879	31 417	75 424	106 841	±	2 797
	Förändring	0,5	0,0	1,1	0,5	0,1	0,2		
Dalarna	Antal	26 029	8 790	4 918	39 737	76 357	116 094	±	3 884
	Förändring	-2,3	0,8	1,2	-1,2	1,6	0,6		
Gävleborg	Antal	25 596	7 130	5 125	37 851	75 500	113 351	±	3 696
	Förändring	0,9	-3,8	2,4	0,1	-3,2	-2,1		
Västernorrland	Antal	22 625	6 761	6 462	35 848	63 333	99 181	±	3 984
	Förändring	0,0	1,7	1,2	0,5	-2,0	-1,1		
Jämtland	Antal	15 158	3 709	3 144	22 011	30 843	52 854	±	2 431
	Förändring	9,4	-3,3	0,2	5,7	-0,9	1,7		
Västerbotten	Antal	27 502	9 811	9 036	46 349	67 178	113 527	±	2 587
	Förändring	1,8	-0,1	3,7	1,8	1,3	1,5		
Norrbotten	Antal	27 315	7 242	8 099	42 656	68 803	111 459	±	3 630
	Förändring	-0,1	2,4	-3,5	-0,3	5,1	3,0		
Totalt	Antal	795 815	240 429	236 510	1 272 754	2 975 972	4 248 726	±	22 708
	Förändring	0,3	0,2	1,9	0,6	1,3	1,1		

5B. Procentuell fördelning av anställda efter län och kön, 4:e kvartalet 2012

5B. Percentage distribution of employees by county and sex, 4th quarter of 2012

Län	Anställda i procent		
	Kvinnor	Män	Totalt
Stockholm	25,9	26,1	26,0
Uppsala	3,4	2,8	3,1
Södermanland	2,4	2,3	2,4
Östergötland	4,2	4,4	4,3
Jönköping	3,8	3,6	3,7
Kronoberg	1,9	2,2	2,1
Kalmar	2,3	2,1	2,2
Gotland	0,5	0,4	0,5
Blekinge	1,4	1,5	1,4
Skåne	12,0	12,3	12,2
Halland	2,8	2,7	2,7
Västra Götaland	16,9	17,4	17,1
Värmland	2,6	2,6	2,6
Örebro	3,1	2,8	3,0
Västmanland	2,5	2,5	2,5
Dalarna	2,7	2,8	2,7
Gävleborg	2,6	2,7	2,7
Västernorrland	2,3	2,3	2,3
Jämtland	1,3	1,2	1,2
Västerbotten	2,7	2,7	2,7
Norrbottn	2,7	2,6	2,6
Totalt	100,0	100,0	100,0

5C. Antal anställda efter län och bransch. Privat sektor, 4:e kvartalet 2012

5C. Employees in private sector by county and industry, 4th quarter of 2012

Län	Bransch ¹	Antal anställda ²	
Stockholm	Industrin	84 072	± 4 823
	Tjänstenäringarna	735 932	± 15 468
	Övriga	61 975	± 6 989
	Totalt	881 980	± 13 826
Uppsala	Industrin	14 810	± 2 246
	Tjänstenäringarna	58 190	± 4 760
	Övriga	6 649	± 2 221
	Totalt	79 650	± 3 935
Södermanland	Industrin	19 209	± 2 780
	Tjänstenäringarna	37 606	± 4 163
	Övriga	8 300	± 2 850
	Totalt	65 116	± 2 604
Östergötland	Industrin	32 396	± 3 115
	Tjänstenäringarna	78 182	± 6 411
	Övriga	14 385	± 4 564
	Totalt	124 964	± 5 598
Jönköping	Industrin	40 519	± 3 979
	Tjänstenäringarna	56 422	± 5 377
	Övriga	9 602	± 3 199
	Totalt	106 544	± 3 405
Kronoberg	Industrin	20 064	± 2 914
	Tjänstenäringarna	31 817	± 4 199
	Övriga	8 560	± 2 973
	Totalt	60 442	± 2 668
Kalmar	Industrin	19 741	± 2 289
	Tjänstenäringarna	33 837	± 3 115
	Övriga	6 302	± 2 364
	Totalt	59 880	± 2 411
Gotland	Industrin	1 378	± 889
	Tjänstenäringarna	8 106	± 1 637
	Övriga	1 958	± 1 358
	Totalt	11 443	± 1 507

1. Industrin definieras som branscherna B – E, tjänstenäringarna definieras som branscherna G – S och övriga definieras som branscherna A samt F

2. Värdet till höger om ± anger ett 95%-igt konfidensintervall omkring skattningen.

5C. Antal anställda efter län och bransch. Privat sektor, 4:e kvartalet 2012

5C. Employees in private sector by county and industry, 4th quarter of 2012

Län	Bransch ¹	Antal anställda ²	
Blekinge	Industrin	11 634	± 1 699
	Tjänstenäringarna	20 157	± 2 543
	Övriga	4 904	± 2 224
	Totalt	36 695	± 1 619
Skåne	Industrin	64 467	± 5 114
	Tjänstenäringarna	252 065	± 10 365
	Övriga	39 702	± 5 194
	Totalt	356 234	± 8 162
Halland	Industrin	18 551	± 2 808
	Tjänstenäringarna	50 099	± 4 997
	Övriga	9 847	± 3 473
	Totalt	78 498	± 3 770
Västra Götaland	Industrin	123 366	± 5 569
	Tjänstenäringarna	328 542	± 10 462
	Övriga	53 506	± 6 949
	Totalt	505 414	± 8 332
Värmland	Industrin	19 661	± 2 789
	Tjänstenäringarna	43 270	± 4 094
	Övriga	6 991	± 2 822
	Totalt	69 924	± 2 973
Örebro	Industrin	21 715	± 2 871
	Tjänstenäringarna	52 068	± 4 424
	Övriga	7 959	± 3 123
	Totalt	81 743	± 3 574
Västmanland	Industrin	24 530	± 2 669
	Tjänstenäringarna	40 737	± 4 086
	Övriga	10 155	± 3 501
	Totalt	75 423	± 2 797
Dalarna	Industrin	20 229	± 2 099
	Tjänstenäringarna	43 226	± 5 152
	Övriga	12 901	± 4 072
	Totalt	76 357	± 3 884
Gävleborg	Industrin	19 525	± 2 052
	Tjänstenäringarna	45 267	± 4 456
	Övriga	10 706	± 3 482
	Totalt	75 500	± 3 695

1. Industrin definieras som branscherna B – E, tjänstenäringarna definieras som branscherna G – S och Övriga definieras som branscherna A samt F

2. Värdet till höger om ± anger ett 95%-igt konfidensintervall omkring skattningen.

5C. Antal anställda efter län och bransch. Privat sektor, 4:e kvartalet 2012

5C. Employees in private sector by county and industry, 4th quarter of 2012

Län	Bransch ¹	Antal anställda ²		
Västernorrland	Industrin	13 143	±	1 849
	Tjänstenäringarna	43 294	±	4 422
	Övriga	6 895	±	2 510
	Totalt	63 332	±	3 983
Jämtland	Industrin	5 138	±	1 810
	Tjänstenäringarna	19 845	±	3 478
	Övriga	5 858	±	2 317
	Totalt	30 842	±	2 430
Västerbotten	Industrin	16 966	±	2 202
	Tjänstenäringarna	42 646	±	3 731
	Övriga	7 565	±	2 172
	Totalt	67 177	±	2 587
Norrbotten	Industrin	17 675	±	2 617
	Tjänstenäringarna	41 824	±	4 623
	Övriga	9 302	±	2 857
	Totalt	68 803	±	3 629
TOTALT		2 975 971	±	22 708

1. Industrin definieras som branscherna B – E, tjänstenäringarna definieras som branscherna G – S och övriga definieras som branscherna A samt F

2. Värdet till höger om ± anger ett 95%-igt konfidensintervall omkring skattningen.

6. Antal anställda efter storleksklass och bransch. Privat sektor, 4:e kvartalet 2012

6. Number of employees by size of establishment and industry. Private sector, 4th quarter of 2012

Storleksklass/Bransch		Antal anställda ¹	
1-4	Jordbruk, skogsbruk och fiske	18 493	± 1 858
	Tillverknings- och utvinningsindustri; företag inom energi och miljö	28 088	± 2 001
	Byggindustri	55 509	± 5 745
	Handel; transport- och magasineringsföretag	110 610	± 8 135
	Informations- och kommunikationsföretag, kreditinstitut, försäkringsbolag , fastighetsbolag, företagstjänster	127 503	± 6 544
	Enheter inom utbildning, vård och omsorg	27 954	± 4 284
	Hotell och restauranger; personliga och kulturella tjänster	61 498	± 6 167
	TOTALT	429 659	± 14 353
5-9	Jordbruk, skogsbruk och fiske	8 884	± 1 411
	Tillverknings- och utvinningsindustri; företag inom energi och miljö	36 876	± 3 867
	Byggindustri	41 714	± 3 874
	Handel; transport- och magasineringsföretag	110 968	± 6 754
	Informations- och kommunikationsföretag, kreditinstitut, försäkringsbolag , fastighetsbolag, företagstjänster	72 482	± 6 331
	Enheter inom utbildning, vård och omsorg	31 964	± 5 320
	Hotell och restauranger; personliga och kulturella tjänster	44 865	± 3 271
	TOTALT	347 756	± 12 514
10-19	Jordbruk, skogsbruk och fiske	4 250	± 1 292
	Tillverknings- och utvinningsindustri; företag inom energi och miljö	49 920	± 4 540
	Byggindustri	46 548	± 4 862
	Handel; transport- och magasineringsföretag	121 893	± 8 106
	Informations- och kommunikationsföretag, kreditinstitut, försäkringsbolag , fastighetsbolag, företagstjänster	90 313	± 7 451
	Enheter inom utbildning, vård och omsorg	41 223	± 5 400
	Hotell och restauranger; personliga och kulturella tjänster	57 118	± 6 268
	TOTALT	411 268	± 15 342
20-49	Jordbruk, skogsbruk och fiske	3 436	± 920
	Tillverknings- och utvinningsindustri; företag inom energi och miljö	85 974	± 4 915
	Byggindustri	55 922	± 6 811
	Handel; transport- och magasineringsföretag	132 187	± 10 951
	Informations- och kommunikationsföretag, kreditinstitut, försäkringsbolag , fastighetsbolag, företagstjänster	132 205	± 8 236
	Enheter inom utbildning, vård och omsorg	68 605	± 6 875
	Hotell och restauranger; personliga och kulturella tjänster	49 380	± 6 840
	TOTALT	527 714	± 18 820
50-99	Jordbruk, skogsbruk och fiske	2 002	± 815
	Tillverknings- och utvinningsindustri; företag inom energi och miljö	73 243	± 4 115
	Byggindustri	26 703	± 5 014
	Handel; transport- och magasineringsföretag	99 436	± 9 614
	Informations- och kommunikationsföretag, kreditinstitut, försäkringsbolag , fastighetsbolag, företagstjänster	96 986	± 6 899
	Enheter inom utbildning, vård och omsorg	37 327	± 7 544
	Hotell och restauranger; personliga och kulturella tjänster	29 641	± 5 581
	TOTALT	365 340	± 16 497

6. Antal anställda efter storleksklass och bransch. Privat sektor, 4:e kvartalet 2012

6. Number of employees by size of establishment and industry. Private sector, 4th quarter of 2012

Storleksklass/Bransch		Antal anställda ¹	
100-	Jordbruk, skogsbruk och fiske	1 196	± 0
	Tillverknings- och utvinningsindustri; företag inom energi och miljö	334 695	± 0
	Byggindustri	39 369	± 0
	Handel; transport- och magasineringsföretag	160 700	± 0
	Informations- och kommunikationsföretag, kreditinstitut, försäkringsbolag, fastighetsbolag, företagstjänster	250 240	± 0
	Enheter inom utbildning, vård och omsorg	82 555	± 0
	Hotell och restauranger; personliga och kulturella tjänster	25 475	± 0
	TOTALT	894 233	± 0
TOTALT		2 975 971	± 22 708

1. Värdet till höger om ± anger ett 95%-igt konfidensintervall omkring skattningen

7. Index: Antal anställda efter näringsgren. Privat sektor, kvartal 1 2000¹ – kvartal 4 2012 (2000:1=100)

7. Index of employment by industry. Private sector, 1st quarter of 2000 –4th quarter of 2012 (2000:1=100)

Bransch		C	F	G	I	J	K	M
(2000	1	700,7	162,5	450,8	84,6	144,7	75,0	135,7)
2000	1	100	100	100	100	100	100	100
	2	101	105	102	110	102	102	103
	3	103	115	103	109	107	107	102
	4	102	111	101	103	104	104	103
2001	1	100	107	100	107	104	99	103
	2	102	110	100	110	106	101	104
	3	102	116	104	112	109	111	114
	4	100	114	101	105	107	109	111
2002	1	98	108	99	102	102	108	107
	2	100	111	99	110	105	109	108
	3	100	113	99	109	102	109	107
	4	98	112	99	105	102	109	108
2003	1	96	106	98	101	99	107	105
	2	99	113	102	105	101	108	104
	3	99	114	104	101	99	108	104
	4	96	111	102	101	99	107	102
2004	1	94	104	99	97	97	106	99
	2	96	110	103	108	100	106	104
	3	97	112	105	106	99	107	104
	4	94	110	103	105	97	107	107
2005	1	93	106	100	97	97	106	104
	2	95	113	104	110	99	105	108
	3	95	116	105	109	99	105	107
	4	93	114	104	107	99	106	110
2006	1	93	112	102	105	98	106	108
	2	94	121	106	110	103	110	117
	3	96	125	107	116	103	108	116
	4	94	127	107	117	101	110	118
2007	1	94	123	105	115	101	111	117
	2	95	131	111	127	104	111	123
	3	96	132	113	132	104	111	125
	4	95	137	112	129	106	113	128
2008	1	93	134	110	127	104	113	123
	2	95	139	114	137	107	118	133
	3	95	140	115	133	106	117	137
	4	92	142	113	133	107	119	131
2009	1	88	134	110	122	105	116	128
	2	83	141	112	131	106	115	149
	3	81	142	112	133	104	113	149
	4	79	141	110	138	107	114	147
2010	1	78	133	108	125	105	112	143
	2	80	144	111	141	105	112	152
	3	81	145	113	146	103	113	154
	4	80	147	112	142	105	115	160
2011	1	80	145	110	137	106	113	159
	2	82	153	114	159	108	115	169
	3	83	157	115	160	108	115	172
	4	81	164	114	154	111	114	171

1. Perioden kvartal 1 2000 till kvartal 1 2008 utgörs av länkade värden. Se fakta om statistiken sist i publikationen.

7. Index: Antal anställda efter näringsgren. Privat sektor, kvartal 1 2000¹ – kvartal 4 2012 (2000:1=100)

7. Index of employment by industry. Private sector, 1st quarter of 2000 –4th quarter of 2012 (2000:1=100)

Bransch		C	F	G	I	J	K	M
(2000	1	700,7	162,5	450,8	84,6	144,7	75,0	135,7)
2012	1	79	157	113	149	109	112	164
	2	80	163	116	155	111	115	176
	3	81	162	117	150	111	116	175
	4	79	164	116	157	113	116	170

1. Perioden kvartal 1 2000 till kvartal 1 2008 utgörs av länkade värden. Se fakta om statistiken sist i publikationen.

8. Andel sjukfrånvarande i procent efter sektor och kön. 4:e kvartalet 2012

8. Proportion of absent employees due to sick leave in relation to total number of employees by sector and sex, 4th quarter of 2012

Sektor	Kön	Sjukfrånvarande ²		
Privat	Kvinnor	3,2	±	0,2
	Män	2,3	±	0,1
	Totalt	2,7	±	0,1
	Förändring totalt ¹	0,0	±	0,1
Kommunal	Kvinnor	4,8	±	0,0
	Män	3,2	±	0,0
	Totalt	4,5	±	0,0
	Förändring totalt ¹	0,3	±	0,0
Landsting	Kvinnor	4,7	±	0,0
	Män	2,7	±	0,0
	Totalt	4,3	±	0,0
	Förändring totalt ¹	0,2	±	0,0
Statlig	Kvinnor	2,8	±	0,0
	Män	1,6	±	0,0
	Totalt	2,2	±	0,0
	Förändring totalt ¹	0,0	±	0,1
Totalt	Kvinnor	3,8	±	0,1
	Män	2,4	±	0,1
	Totalt	3,1	±	0,1
	Förändring totalt ¹	0,1	±	0,1

Frånvaron mäts som andel av totalt antal anställda

1. Förändringstalen uttrycker den årliga förändringen i procentenheter.

2. Värdet till höger om ± anger ett 95%-igt konfidensintervall omkring skattningen

9. Andel frånvarande¹ i procent efter näringsgren och frånvaroorsak. Privat sektor, 4:e kvartalet 2012.

9. Proportion of employees absent from work in relation to total number of employees by industry. Private sector, 4th quarter of 2012.

Bransch	Sjukdom ²	Semester ²	Övrig ²
A Jordbruk, skogsbruk och fiske	1,8 ± 0,9	0,8 ± 0,4	2,1 ± 1,0
B+C Tillverkningsindustri; gruvor och mineralutvinningsindustri	3,2 ± 0,1	1,2 ± 0,1	3,3 ± 0,1
El-, gas- och värmeverk; vatten- och reningsverk; anläggningar för avfallshantering, återvinning och sanering	2,8 ± 0,3	1,8 ± 0,3	3,7 ± 0,5
F Byggindustri	2,6 ± 0,4	1,1 ± 0,3	1,7 ± 0,3
G Handel; serviceverkstäder för motorfordon och motorcyklar	2,3 ± 0,2	1,1 ± 0,2	3,6 ± 0,4
H Transport- och magasineringsföretag	3,0 ± 0,3	2,0 ± 0,2	3,5 ± 0,7
I Hotell och restauranger	1,4 ± 0,4	0,6 ± 0,3	2,2 ± 0,7
J Informations- och kommunikationsföretag	1,9 ± 0,4	1,6 ± 0,3	3,5 ± 0,4
K Kreditinstitut och försäkringsbolag m.m.	2,2 ± 0,2	2,3 ± 0,3	4,6 ± 0,5
L Fastighetsbolag och fastighetsförvaltare	2,0 ± 0,4	1,2 ± 0,6	2,5 ± 1,4
Företag inom juridik, ekonomi, vetenskap och teknik; företag inom uthyrning, fastighetservice, resetjänster och andra stödtjänster	3,0 ± 0,2	1,2 ± 0,2	3,7 ± 0,3
M+N Utbildningsväsendet	3,3 ± 0,5	0,8 ± 0,2	4,1 ± 0,7
Q Enheter för vård och omsorg, socialtjänst	2,8 ± 0,3	1,4 ± 0,4	3,2 ± 0,4
R+S Enheter för kultur, nöje och fritid; andra serviceföretag mm	2,5 ± 0,5	1,0 ± 0,3	3,1 ± 0,7
Totalt	2,7 ± 0,1	1,3 ± 0,1	3,3 ± 0,1

1. Frånvaron mäts som andel av totalt antal anställda

2. Värdet till höger om ± anger ett 95%-igt konfidensintervall omkring skattningen.

10. Andel sjukfrånvarande i procent efter län. Privat sektor, 4:e kvartalet 2012

10. Proportion of employees absent due to sick leave by county. Private sector, 4th quarter of 2012

Län	Andel sjukfrånvarande totalt ¹	
Stockholm	2,5 ±	0,3
Uppsala	2,1 ±	0,6
Södermanland	2,2 ±	0,7
Östergötland	2,2 ±	0,6
Jönköping	3,1 ±	0,8
Kronoberg	2,0 ±	0,6
Kalmar	2,6 ±	0,8
Gotland	3,4 ±	1,9
Blekinge	2,1 ±	0,9
Skåne	2,2 ±	0,3
Halland	2,1 ±	0,5
Västra Götaland	2,4 ±	0,3
Värmland	2,1 ±	0,7
Örebro	2,7 ±	0,7
Västmanland	2,8 ±	0,9
Dalarna	2,7 ±	1,0
Gävleborg	2,2 ±	0,6
Västernorrland	1,9 ±	0,5
Jämtland	2,3 ±	0,8
Västerbotten	2,3 ±	0,7
Norrbotten	1,8 ±	0,8
Totalt	2,7 ±	0,1

1. Värdet till höger om ± anger ett 95%-igt konfidensintervall omkring skattningen

11. Andel frånvarande¹ i procent av totalt antal anställda efter storleksklass, kön och frånvaroorsak. Privat sektor, 4:e kvartalet 2012

11. Proportion of absent employees in relation to total number of employees by size of establishment, sex, and reasons for absence. Private sector, 4th quarter of 2012

Storleksklass/Kön		Sjukdom	Semester	Övrig frånvaro	Totalt
1-4	Kvinnor	2,4 E	0,9 F	3,0 E	6,3 E
	Män	1,3 E	0,8 E	1,4 E	3,4 E
	Totalt	1,7 E	0,8 E	2,0 E	4,5 D
5-9	Kvinnor	2,3 E	1,2 E	3,4 E	6,9 D
	Män	1,3 E	1,0 E	1,3 E	3,6 D
	Totalt	1,7 D	1,1 E	2,1 D	4,9 D
10-19	Kvinnor	3,0 D	1,2 E	4,1 D	8,3 C
	Män	1,9 D	0,9 E	2,0 E	4,8 D
	Totalt	2,4 C	1,0 D	2,8 D	6,2 C
20-49	Kvinnor	3,3 C	1,4 D	5,1 C	9,8 C
	Män	2,6 C	1,2 D	1,9 D	5,6 C
	Totalt	2,9 C	1,3 D	3,2 C	7,3 C
50-99	Kvinnor	3,4 C	1,5 E	5,0 C	9,9 C
	Män	2,9 C	1,4 D	2,5 D	6,9 C
	Totalt	3,1 C	1,4 D	3,6 C	8,1 C
100-199	Kvinnor	3,8 A	1,5 A	5,5 A	10,7 A
	Män	3,0 A	1,5 A	2,8 A	7,2 A
	Totalt	3,3 A	1,5 A	3,9 A	8,7 A
200-	Kvinnor	4,0 A	1,7 A	6,8 A	12,6 A
	Män	3,0 A	1,6 A	3,5 A	8,0 A
	Totalt	3,4 A	1,6 A	4,7 A	9,7 A
Totalt	Kvinnor	3,2 B	1,4 C	4,8 B	9,4 B
	Män	2,3 B	1,2 C	2,2 C	5,8 B
	Totalt	2,7 B	1,3 C	3,3 B	7,2 B

Bokstavsbezeichnung till höger anger storlek på den relativa osäkerhetsmarginalen. Se sid. 12 för mer information.

1. Frånvaron mäts som andel av totalt antal anställda

12. Frånvaroutvecklingen efter frånvarorsak. Privat sektor, 1:a kvartalet 2002- 4:e kvartalet 2012

12. Development of employees' absence according to reason. Private sector, 1st quarter of 2002 – 4th quarter of 2012

Kvartal/År		Sjukdom	Semester	Övrig frånvaro
Frånvarorsak				
1	2002	4,6	1,4	3,1
	2003	4,6	1,3	3,2
	2004	4,2	1,4	3,1
	2005	4,1	1,5	3,2
	2006	3,8	1,4	3,5
	2007	3,5	1,5	3,8
	2008	3,0	1,5	3,7
	2009	2,9	1,6	3,6
	2010	2,7	1,5	3,5
	2011	2,7	1,6	3,3
	2012	2,9	1,5	3,4
	2	2002	4,0	2,1
2003		3,7	2,6	3,3
2004		3,7	2,3	3,0
2005		3,4	1,9	3,0
2006		3,0	2,4	3,6
2007		2,7	1,7	3,6
2008		2,4	2,3	3,5
2009		2,3	2,7	3,5
2010		2,3	2,2	3,3
2011		2,2	1,9	3,2
2012		2,2	2,1	3,2
3		2002	3,9	18,3
	2003	3,5	18,2	3,1
	2004	3,5	16,7	3,1
	2005	3,0	15,4	3,2
	2006	2,9	15,1	3,7
	2007	2,5	17,7	3,9
	2008	2,2	17,0	3,6
	2009	2,2	16,0	3,6
	2010	2,0	14,3	3,4
	2011	2,1	14,1	3,1
	2012	2,2	16,8	3,4
	4	2002	4,5	1,6
2003		4,3	1,4	3,2
2004		4,0	1,5	3,2
2005		3,4	1,4	3,1
2006		3,2	1,3	3,5
2007		2,8	1,2	3,3
2008		2,6	1,4	3,3
2009		2,7	1,4	3,5
2010		2,6	1,4	3,2
2011		2,6	1,4	3,3
2012		2,7	1,3	3,3

13. Antal nyanställda och avgångna efter kön och anställningsform. Privat sektor, 4:a kvartalet 2012

13. Number of hires and separations by sex and terms of employment. Private sector, 4th quarter of 2012

Sektor/Kön	Nyanställda				Avgångna			
	Tillsvidare		Visstids		Tillsvidare		Visstids	
	Antal ¹	Andel ¹²	Antal ¹	Andel ¹²	Antal ¹	Andel ¹²	Antal ¹	Andel ¹²
<i>Privat</i>								
Kvinnor	21 702 D	2,3 D	57 830 D	25,4 D	28 347 D	3,1 D	54 394 D	23,9 D
Män	33 637 D	2,1 D	51 115 D	25,5 D	45 502 C	2,8 C	50 851 D	25,4 D
Totalt	55 339 D	2,2 D	108 945 C	25,4 C	73 850 C	2,9 C	105 246 C	24,6 C

1. Bokstavsbezeichnung till höger anger storlek på den relativa osäkerhetsmarginalen. Se sid. 12 för mer information.

2. Andel uttrycker förhållandet mellan nyanställda/avgångna och för respektive anställningsform.

14. Andel nyanställda och avgångna med tillsvidareanställning i procent av totalt antal tillsvidareanställda efter näringsgren. Privat sektor, 4:e kvartalet 2012

14. Proportion of hires and separations of permanent employees in relation to total number of permanent employees by industry. Private sector, 4th quarter of 2012

Bransch	Nyanställda ¹	Avgångna ¹
A Jordbruk, skogsbruk och fiske	0,2 ± 0,1	2,7 ± 2,4
B+C Tillverkningsindustri; gruvor och mineralutvinningsindustri	1,0 ± 0,1	2,2 ± 0,2
D+E EI-, gas- och värmeverk; vatten- och reningsverk; anläggningar för avfallshantering, återvinning och sanering	1,6 ± 0,5	1,4 ± 0,3
F Byggindustri	2,9 ± 1,3	3,7 ± 1,1
G Handel; serviceverkstäder för motorfordon och motorcyklar	1,7 ± 0,5	2,0 ± 0,4
H Transport- och magasineringsföretag	1,6 ± 0,5	2,2 ± 0,7
I Hotell och restauranger	3,2 ± 1,6	4,1 ± 1,7
J Informations- och kommunikationsföretag	2,8 ± 0,8	2,6 ± 0,5
K Kreditinstitut och försäkringsbolag m.m.	1,5 ± 0,5	2,5 ± 0,6
L Fastighetsbolag och fastighetsförvaltare	1,6 ± 1,1	2,9 ± 2,2
M+N Företag inom juridik, ekonomi, vetenskap och teknik; företag inom uthyrning, fastighetsservice, resetjänster och andra stödtjänster	3,9 ± 0,9	5,1 ± 1,2
P Utbildningsväsendet	1,8 ± 1,0	2,3 ± 1,1
Q Enheter för vård och omsorg, socialtjänst	2,5 ± 1,1	2,4 ± 0,9
R+S Enheter för kultur, nöje och fritid; andra serviceföretag m.m.	3,2 ± 1,5	3,0 ± 1,5
TOTALT	2,2 ± 0,2	2,9 ± 0,3

1. Värdet till höger om ± anger ett 95%-igt konfidensintervall omkring skattningen

15. Andel nyanställda och avgångna med tillsvidareanställning i procent av antal tillsvidareanställda efter storleksklass och bransch, Privat sektor, 4:e kvartalet 2012

15. Proportion of newly hired and separated permanent employees in relation to total number of permanent employees by size of establishment and industry. Private sector, 4th quarter of 2012

Storleksklass/Bransch ¹		Tillsvidare nyanställda ²			Tillsvidare avgångna ²		
1-9	Industrin	1,9	±	1,0	2,0	±	1,0
	Tjänstenäringarna	2,7	±	0,7	2,0	±	0,6
	Övriga	4,1	±	2,6	3,4	±	2,1
	Totalt	2,9	±	0,7	2,2	±	0,6
10-49	Industrin	0,8	±	0,3	2,4	±	0,8
	Tjänstenäringarna	2,8	±	0,6	3,4	±	0,8
	Övriga	1,5	±	0,7	2,9	±	1,0
	Totalt	2,3	±	0,4	3,1	±	0,6
50-99	Industrin	0,9	±	0,3	2,0	±	0,5
	Tjänstenäringarna	2,1	±	0,6	3,5	±	0,8
	Övriga	1,7	±	0,9	6,5	±	3,4
	Totalt	1,8	±	0,4	3,4	±	0,6
100-199	Industrin	0,9	±	0,0	2,7	±	0,0
	Tjänstenäringarna	2,1	±	0,0	3,6	±	0,0
	Övriga	1,9	±	0,0	4,5	±	0,0
	Totalt	1,7	±	0,0	3,4	±	0,0
200-	Industrin	1,0	±	0,0	2,0	±	0,0
	Tjänstenäringarna	2,1	±	0,0	3,7	±	0,0
	Övriga	1,0	±	0,0	4,3	±	0,0
	Totalt	1,5	±	0,0	2,9	±	0,0
Totalt	Industrin	1,0	±	0,1	2,2	±	0,2
	Tjänstenäringarna	2,5	±	0,3	3,0	±	0,4
	Övriga	2,6	±	1,1	3,6	±	1,0
	Totalt	2,2	±	0,2	2,9	±	0,3

1. Industrin definieras som branscherna B-E, tjänstenäringarna definieras som branscherna G-S och övriga definieras som branscherna A och F.

2. Värdet till höger om ± anger ett 95%-igt konfidensintervall omkring skattningen

16. Andel nyanställda och avgångna i procent av totalt antal tillsvidareanställda efter storleksklass och utveckling. Privat sektor, 4:e kvartalet 2012

16. Proportion of hires and separations with respect to permanent employees to total number of permanent employees by size of establishment and development. Private sector, 4th quarter of 2012

Storlek/Utveckling ¹	Nyanställda ²	Avgångna ²	Andel arbetsställen	Antal tillsvidare anställda
Arbetsställen med färre än 100 anställda				
växande arbetsställen	28,3 D	1,4 F	2,6	126 045
krympande arbetsställen	1,2 F	23,5 D	2,7	187 153
konstant	0,4 E	0,4 E	94,7	1 462 546
Totalt	2,4 D	2,9 D	100,0	1 775 745
Arbetsställen med 100 anställda eller fler				
växande arbetsställen	4,4 B	1,4 B	16,8	168 479
krympande arbetsställen	0,9 B	4,8 A	43,1	409 634
konstant	0,6 D	0,6 D	40,2	191 816
Totalt	1,6 B	3,0 A	100,0	769 931
Samtliga arbetsställen				
växande arbetsställen	14,6 D	1,4 E	2,7	294 525
krympande arbetsställen	1,0 E	10,6 C	3,2	596 788
konstant	0,4 E	0,4 E	94,1	1 654 363
Totalt	2,2 D	2,9 C	100,0	2 545 677

1. Ett växande arbetsställe definieras som ett arbetsställe där de tillsvidare nyanställda överstiger de tillsvidare avgångna i antal. På motsvarande sätt definieras ett krympande arbetsställe som ett arbetsställe där de tillsvidare avgångna överstiger de tillsvidare nyanställda i antal. Konstanta arbetsställen utgör de arbetsställen som redovisade lika många nyanställda som avgångna under mät månaden.

2. Bokstavsbezeichnung till höger anger storlek på den relativa osäkerhetsmarginalen. Se sid. 12 för mer information.

Fakta om statistiken

Huvudsyftet med den företagsbaserade undersökningen är att med hög precision snabbt indikera förändringar av antalet anställda på detaljerad näringsgrensnivå och regional nivå samt att redovisa företagsanknutna variabler såsom frånvaro och personalomsättning.

Detta omfattar statistiken

Objekt och population

Målobjekt för privat sektor är arbetsställe. Arbetsställe definieras som varje adress, fastighet eller grupp av närliggande fastigheter där företaget bedriver verksamhet. Alla företag har minst ett arbetsställe. Målobjekt för offentlig sektor är juridisk enhet. Rampopulationen utgörs av de arbetsställen inom privat sektor som har någon anställd enligt Företagsdatabasen (FDB). Målpopulationen utgörs av arbetsställen som bedriver verksamhet. Med privat sektor avses enskilda firmor, enkla bolag, handelsbolag, kommanditbolag, samtliga aktiebolag, ekonomiska och ideella föreningar samt stiftelser. Offentligt ägda aktiebolag, affärsverken och Riksbanken förs dessutom hit.

Med offentlig sektor avses kommuner, landsting och statliga myndigheter.

Statistiska mått

Statistiken utgörs av skattade värden på aggregat.

Totaler skattas med

$$\hat{Y}_q = \sum_h^H \frac{N_h}{m_h} \sum_j^{m_h} w_{hj} y_{hj}^*$$

där

q = redovisningsgrupp, h = stratum, H = antal stratum

N_h = antal objekt i bruttopopulationen

m_h = antal objekt som svarat inklusive objekt som ej tillhör undersökningspopulationen

$y_{hj}^* = y_{hj}$ om objekt j tillhör redovisningsgrupp q , 0 annars

w_{hj} = kalibreringsvikt

Redovisningsgrupper

Skattningarna redovisas för olika gruppindelningar. Dessa definieras av arbetsställets näringsgren, storleksklass och län samt av organisationens sektortillhörighet.

Definitioner och förklaringar

Anställda

Antalet anställda totalt vid mättillfället avser personer (inkl deltid- och visstidsanställda) som var anställda en angiven dag under undersökningsperioden. Som anställda räknas även personer som vid mättillfället inte var i tjänst på grund av arbetstidens förläggning, sjukdom, semester, tjänstledighet eller dylikt. Verksamma ägare i aktiebolag är inkluderade. En anställd som har anställning vid flera olika arbetsställen räknas flera gånger. Om en anställd däremot har flera tjänster inom samma arbetsställe räknas denne bara en gång.

Antalet visstidsanställda vid mättillfället avser personer (såväl heltids- som deltidanställda) som anställts för viss period eller visst uppdrag. Timavlönade räknas som visstidsanställda om de vid lönekörningen omfattas av någon lönetransaktion. Undantagna är exempelvis personer i arbetspraktik.

Frånvarande

Frånvaron redovisas i privat sektor efter tre frånvaroorsaker:

- a) *sjukdom*
- b) *semester*
- c) *övrig frånvaro* som kan vara semesterlönegrundande- eller ej semesterlönegrundande frånvaro. Hit räknas ledighet med havandeskaps- eller föräldrapenning, ledighet för smittbärare, ledighet för viss utbildning enligt studiestödslagen, facklig utbildning, militär repetitionsutbildning, civilförsvarsutbildning, permittering, kompensationsledighet, militär grundutbildning, semesterpermittering och arbetskonflikt.

Personalomsättning

Personalomsättningsmättet utgör medeltalet av uppgifterna för de månader som ingår i kvartalet. Personer som har haft flera tillfälliga anställningar under månaden räknas endast en gång.

Avgångna: Personer som har lämnat arbetsstället efter uppsägning eller på egen begäran under kvartalet.

Nyanställda: Personer som har anställts vid arbetsstället under kvartalet.

Personalomsättning redovisas dessutom av den årliga registerbaserade arbetsmarknadsstatistiken (RAMS). Det finns skillnader gällande mätperiod, mätobjekt och mätmetod, RAMS använder, till skillnad från KS, år som mätperiod, företag som mätobjekt och register som mätmetod.

Så görs statistiken

Urvalsundersökning

Urvalsramen för privat sektor stratifieras efter variablerna storleksklass och branschtillhörighet. Stratifiering görs enligt näringsgrensindelningen (SNI2007). Storleken på urvalet är cirka 18 700 arbetsställen i privat sektor. Arbetsställen med 100 anställda totalundersöks. Ett urval av arbetsställen med färre än 100 anställda undersöks.

I offentlig sektor är urvalsstorleken ca 650 juridiska enheter. Ramen stratifieras efter sektor och storleksklass. Samtliga kommuner och landsting ingår i undersökningen för offentlig sektor. Statliga organisationer med fler än 300 anställda totalundersöks. Bland resterande juridiska enheter dras ett obundet slumpmässigt urval (OSU) inom respektive stratum. Objekt från urvalsundersökta strata svarar på enkäten en gång per kvartal.

Datainsamling

För de utvalda objekten insamlas uppgifter om de ovan nämnda variablerna under en angiven arbetsdag i mät månaden med hjälp av en enkät, den angivna arbetsdagen är alltid onsdagen i mitten av mät månaden. En elektronisk blankett för redovisning via Internet erbjuds. Pappersblankett finns som alternativ. Enkäten skickas ut i slutet av redovisningsmånaden. Uppgiftslämnaren har sedan cirka en månad på sig att fylla i enkäten. En skriftlig påminnelse skickas ut till arbetsställen vars enkät inte inkommit på inlämningsdagen. Som en kvalitetshöjande åtgärd infördes 1:a kvartalet 2006 en ny enkät. En mätteknisk genomgång av enkäten gjordes inför fjärde kvartalet 2008, vilket medförde vissa förändringar i enkätens utseende.

Granskning

Granskning sker både manuellt och maskinellt. Granskningskriterier består av relationer mellan svar på olika frågor i enkäten samt jämförelser mot register. Då det behövs kontaktas uppgiftslämnaren per telefon för att utreda tveksamheter.

Statistikens tillförlitlighet

Urval

Urvalsramen skapades ur FDB i mars och består av arbetsställen/företag som är registrerade som aktiva och som har minst en anställd.

Ramtäckning

Mellan tidpunkten då urvalsramen upprättas och undersökningsperioderna sker fortlöpande förändringar av företag och arbetsställen. Arbetsställen nybildas, slås samman, delas eller upphör helt. Den dynamiska undersökningspopulationen överensstämmer inte helt med målpopulationen, varför täckningsfel uppstår. Ytterligare en orsak till täckningsfel är eftersläpningen i uppdateringen av urvalsramen. Undertäckningen medför en mindre underskattning i nivåerna av antalet anställda medan påverkan på förändringsskattningarna torde vara liten. För att kompensera för undertäckningen dras ett nytt urval halvårsvis.

Tidpunkten för urvalsdragning sker i augusti avseende kvartal 4 samma år och kvartal 1 påföljande år, och i mars avseende kvartal 2 och 3 samma år. Därmed förändrades tidpunkten för urvalsdragningen med ett kvartal fr.o.m. kvartal 4 2001. Detta kan innebära en viss nivåskillnad i skattningarna p.g.a. ovanstående resonemang om undertäckning.

Övertäckningen inom den privata sektorn uppgick under fjärde kvartalet 2012 till cirka 3,5 procent.

Mätning

Som i alla undersökningar med postenkäter kan felaktiga svar på frågorna förekomma på grund av missförstånd, tidsbrist eller bristande engagemang hos uppgiftslämnaren.

Bortfall

Inom den privata sektorn uppgick kvartalsbortfallet till 11,4 procent av de utvalda arbetsställena. Motsvarande siffra var 1,2 procent för den offentliga sektorn. I nedanstående tabeller redovisas kvartalsbortfallet ovägt efter storlek och sektor samt storleksvägt.

Ovägt bortfall

Antalet anställda (Privat sektor)	Antal	Procent
Urvalsdelen	2145	13,9
Totalundersökta	0	0,0
Totalt	2145	11,4

Storleksvägt var bortfallet under kvartalet till 9,8 procent. Antal bortfall där varje objekt tilldelas registervärdet för undersökningsvariabeln ”antal anställda”. Bortfallet räknas upp stratumvis med respektive inklusionssannolikhet.

Bearbetning

Bearbetningsfel uppkommer t.ex. i samband med skanning och granskning. Dessa fel bedöms som små.

Modellantaganden

Objektsbortfall imputeras i undantagsfall med tidigare lämnade värden. Åtgärder för att reducera bortfallets snedvridande effekter sker vid estimationsfasen genom användning av hjälpinformation. Hjälpvariabeln kännetecknas av att den är korrelerad med de storheter man avser att mäta och/eller med svars- och bortfallsfördelningen. Skattningen av de redovisade storheter sker med hjälp av en s.k. GREG-estimator (General Regressionestimator) där uppgifter om antalet anställda i SCB:s företagsregister utgör den nödvändiga hjälpinformation. För de enheter som ingår i undersökningen varje månad används medelvärdet av de inkomna svaren då bortfall förekommer på enskilda månader.

Redovisning av osäkerhetsmått

De redovisade osäkerhetsmått definieras som: $1,96 * (\text{skattningens medelfel})$

Exempel: I tabell 2 beräknas antalet anställda i tillverkningsindustrin inom den privata sektorn till $556\,430 \pm 3\,951$.

Det 95 procentiga konfidensintervallets undre gräns blir $556\,430 - 3\,951$ och dess övre gräns $556\,430 + 3\,951$.

Bra att veta

Förändringar som kan påverka jämförelser**Ny näringsgrensindelning från och med 1:a kvartalet 2009**

Statistiken redovisas efter standard för svensk näringsgrensindelning (SNI), vilken även är anpassad efter den europeiska standarden. Från och med första kvartalet 2009 har en ny version av denna klassificering, SNI 2007, införts. Omläggningen till den nya näringsgrensindelningen har medfört att antalet redovisningsgrupper har ökat. Tidserier har länkats tillbaka till första kvartalet 2000. Vid jämförelse med tidigare resultat bör detta tas i åtanke. För ett fåtal av redovisningsgrupperna har ett tidseriebrott uppstått. I tabellen notas dessa miss-tänkta redovisningsgrupper.

Från och med tredje kvartalet 2004 har en ny struktur på hjälpinformationen använts. Detta kan medföra en viss nivåskillnad i skattningen. I uppgifterna för jämförelsekvartalet har dock den nya strukturen använts. En mer detaljerad nivå på hjälpinformationen används sedan första kvartalet 2006. Från och med andra kvartalet 2006 används en något annorlunda design av undersökningen, se mer under "Så görs statistiken" avsnittet urvalsundersökning. Från och med andra kvartalet 2008 förändrades designen något kring gränsdragning för totalundersökta strata, samtidigt stratifieras undersökningen efter den nya näringsgrensindelningen.

Spridning

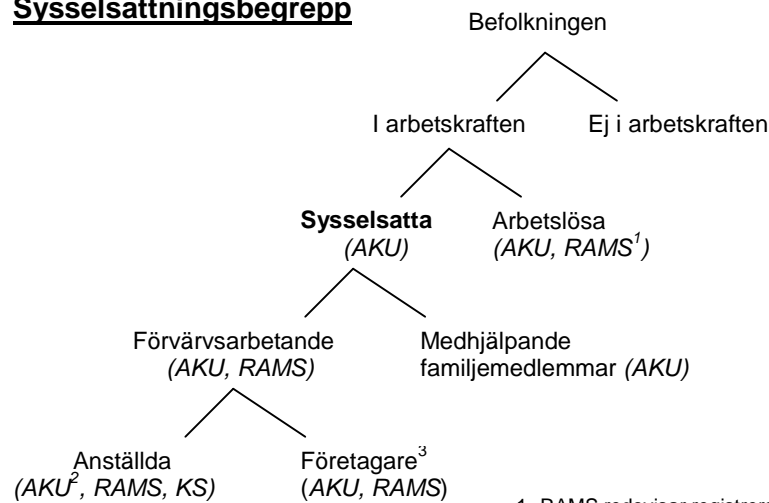
Undersöknings- och publiceringsfrekvensen är kvartalsvis sedan 1989.

Annan statistik

Månatlig sysselsättningsstatistik redovisas för hela arbetsmarknaden i arbetskraftsundersökningarna (AKU). En annan viktig källa är den årliga registerbaserade arbetsmarknadsstatistiken (RAMS). Dessa undersökningar är inte direkt jämförbara med den kortperiodiska sysselsättningsstatistiken (KS), huvudsakligen beroende på skillnader i undersökningsmetod, definitioner och mättdpunkt.

Se nedanstående schema för ytterligare förklaring av sysselsättningsbegrepp enligt nationalräkenskaperna (NR).

Sysselsättningsbegrepp



1. RAMS redovisar registrerad arbetslöshet
2. AKU redovisar även huvudsysslor och bisysslor under kategorin "anställda".
3. "företagare" avser enskilda firmor, handels- och kommanditbolag. Aktiebolagsägare räknas som anställda.

Mer information om statistiken och dess kvalitet ges i en särskild Beskrivning av statistiken på SCB:s webbplats, www.scb.se.

Summary

This report contains employment figures for the entire Swedish economy including both the private and public sectors, for the fourth quarter of 2012. The public sector is subdivided into the following categories: the governmental sector, the municipal authorities and the county councils. The figures are based on both sample and total surveys depending on the size of the establishment. The target population includes all establishments in the private sector and all organizations in the public sector with at least one employee. Public corporations are included in the private sector. The central bank and public utilities are designated to the private sector.

The total number of employees in the entire labour market is estimated to 4 248 700 persons during the fourth quarter of 2012.

Standard errors are presented for selected estimates in the tables.

List of tables

Explanation of symbols	11
1. Employment by sector, sex and terms of employment, 4th quarter of 2012	12
2A. Number of employees by branch of industry. Private sector 4th quarter of 2012	13
2A. Number of employees by branch of industry. Private sector 4th quarter of 2012	14
2B. Number of employees by branch of industry and terms of employment. Private sector 2012 q4	15
2B. Number of employees by branch of industry and terms of employment. Private sector 2012 q4	16
3. Percentage distribution of employees by industry and sex. Private sector, 4th quarter of 2012	17
4. Proportion of temporary employees in relation to total number of employees by industry. Private sector, 1st quarter of 2001 – 4th quarter of 2012	18
5A. Number of employees by sector and county, 4th quarter of 2012	19
5B. Percentage distribution of employees by county and sex, 4th quarter of 2012	20
5C. Employees in private sector by county and industry, 4th quarter of 2012	21
5C. Employees in private sector by county and industry, 4th quarter of 2012	22
5C. Employees in private sector by county and industry, 4th quarter of 2012	23
6. Number of employees by size of establishment and industry. Private sector, 4th quarter of 2012	24
6. Number of employees by size of establishment and industry. Private sector, 4th quarter of 2012	25
7. Index of employment by industry. Private sector, 1st quarter of 2000 – 3rd quarter of 2012 (2000:1=100)	26
7. Index of employment by industry. Private sector, 1st quarter of 2000 – 4th quarter of 2012 (2000:1=100)	27
8. Proportion of absent employees due to sick leave in relation to total number of employees by sector and sex, 4th quarter of 2012	27

9. Proportion of employees absent from work in relation to total number of employees by industry. Private sector, 4th quarter of 2012.	28
10. Proportion of employees absent due to sick leave by county. Private sector, 4th quarter of 2012	28
11. Proportion of absent employees in relation to total number of employees by size of establishment, sex, and reasons for absence. Private sector, 4th quarter of 2012	29
12. Development of employees' absence according to reason. Private sector, 1st quarter of 2002 – 4th quarter of 2012	30
13. Number of hires and separations by sex and terms of employment. Private sector, 4th quarter of 2012	31
14. Proportion of hires and separations of permanent employees in relation to total number of permanent employees by industry. Private sector, 4th quarter of 2012	31
15. Proportion of newly hired and separated permanent employees in relation to total number of permanent employees by size of establishment and industry. Private sector, 4th quarter of 2012	32
16. Proportion of hires and separations with respect to permanent employees to total number of permanent employees by size of establishment and development. Private sector, 4th quarter of 2012	33

List of terms

Anställda	Employees
Avgångna	Separations
Frånvaro	Absenteeism
Frånvaro p,g,a, sjukdom	Sick leave
Kommun	Municipality
Landsting	County council
Län	County
Nyanställda	Hires
Näringsgren/Bransch	Industry
Personalomsättning	Personnel turnover
Privat	Private
Semester	Holiday
Sektor	Sector
Sjukdom	Sickness
SNI	NACE
Stat	Government
Storlek	Size
Sysselsättning	Employment
Tillsvidareanställda	Permanent employees
Visstidsanställda	Temporary employees
Övrig orsak	Other reason